

POTŘEBNÉ VYBAVENÍ:

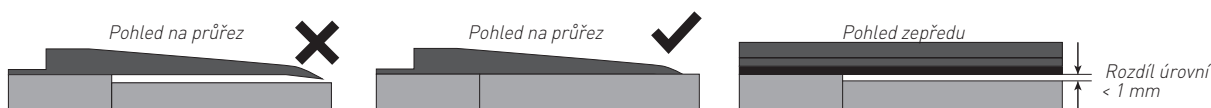
Nůž s rovnou a hákovou čepelí (Ref. ROMUS 91150) / Pravitko / Svinovací metr / 90° a 45° Pokosové nůžky (Ref. 93401 & 93407) / Svařovací pistolí (LEISTER Ref. ROMUS 95078) / Tryska RAPID ULTRA (Ref. ROMUS 95027) / Drážkovací stroj (Ref. ROMUS 95120) / Ořezávací nůž (Ref. ROMUS 95130) / v případě potřeby Pákový řezač (Ref. ROMUS 69650) / Přítlačný válec (Ref. GERFLOR 058V0001 / ROMUS 93159) / Kotoučová pila typ EXAKT DC170 (Ref. ROMUS: 93891).

1. PŘÍPRAVA PODKLADU

Rampu lze instalovat na povrchy typu: dlažba, beton, pryskyřice, staré PVC krytiny

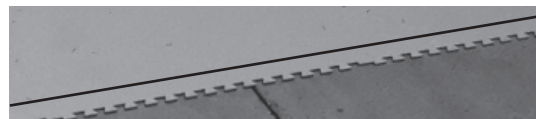
Před instalací:

- Zjistěte, aby byl povrch rovný, hladký, pevný a bez jakýchkoliv nečistot
- Odstraňte prach a mastnotu z oblasti, na kterou bude rampa instalována, pomocí bezfilmového odmašťovače na bázi alkoholu.
- Na podlahovou plochu, na kterou bude rampa instalována, naneste válečkem univerzální základní nátěr (doba schnutí minimálně 2 h).



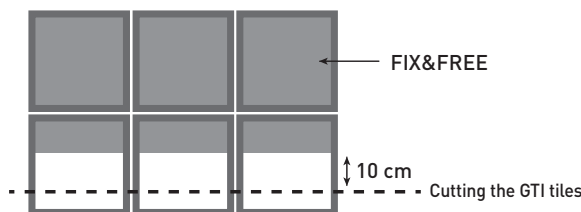
2. ŘEZÁNÍ PODLAHOVÉ KRYTINY

- Nakreslete čáru pomocí pravítka nebo křídové čáry.
- Řezejte pomocí řezačky, pákové řezačky nebo kotoučové pily.



3. ZAJIŠTĚNÍ KRYTINY GTI

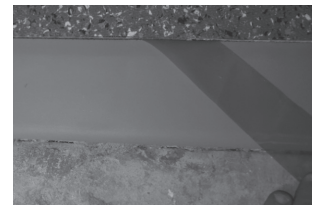
- Aplikujte lepicí pásku FIX&FREE 740 pod poslední 2 řady dlaždic a ponechte 10 cm bez lepicí pásky, aby bylo možné instalovat PVC RAMP.



4. INSTALACE PVC RAMP

A. Zarovnané profily

- Změřte a řezejte na požadovanou délku pomocí pokosových nůžek.
- Je-li zapotřebí několik délek, dejte pozor, abyste spoj mezi dvěma rampami neumístili do středu dopravní oblasti.
- Mezi každou rampou ponechte vůli maximálně 0,5 až 1 mm, aby bylo možné svařování.
- Odstraňte začátek ochranné fólie z lepicí pásky určené k připevnění dlaždic (horní část).
- Umístěte rampu proti dlaždicím a dávejte pozor, aby byla mezera maximálně 0,5 až 1 mm, aby bylo možné svařování.
- Odstraňte zbytek ochranné fólie a lepte podlahovou krytinu za pochodu.



B. Profily s pokosovým řezem 45°

- Kromě předchozích kroků se ujistěte, že provádíte pokosové řezy 45° pomocí vhodných pokosových nůžek.
- Ponechte vůli maximálně 0,5 až 1 mm mezi každým řezem rampy pod úhlem 45°, aby bylo možné svařování.



Bez ohledu na konfiguraci dále použijte drážkovací nástroj mezi dlaždicemi a rampami, ale také mezi jednotlivými spoji ramp.

- Jemně zvedněte sestavu „dlaždice + rampy“.
- Zkontrolujte, zda je povrch čistý.
- Poté odstraňte ochrannou fólii z lepicí pásky pod rampou, poté přitlačte a přilepte sestavu dolů na povrch.
- Použijte přitlačný váleček pro optimální a rovnoměrnou přilnavost.
- Svařujte za tepla svařovací pistolí s tryskou Rapid Ultra a vhodnou svařovací šňůrou CR50.
- Odřežte zbytek svařovací šňůry nožem.

(Přímý nebo 45° řez).

